

RANCANGAN SISTEM INFORMASI PENERIMAAN SISWA BARU BERBASIS WEB PADA SMA NEGERI 1 JEBUS

Edi

Sistem Informasi STMIK Atma Luhur Pangkalpinang
Jalan Raya Sungailiat Selindung Baru Pangkalpinang
Telp. (0717)433506
E-mail: fakhri.admaja@yahoo.com

ABSTRACT

Information is a vital necessity in a company or an institution where the good and bad agencies possessed information, accurate, rapid and precise will affect the process of activities, including the Admission process conducted by SMA N 1 Jebus.

In a new student at SMA N 1 Jebus is already using a computerized system, such as Microsoft Windows XP. However, the system used is very complicated and takes a long time in making its final report. Because the system is still manual, causing weakness in both data processing and requires a long time in the presentation of information that is needed by the parts of the company or an institution of agency. To the authors tried to overcome by the control system are now accepting new students by improving the existing system into a system that is better than the previous order information processing and final report to be more rapid, precise, accurate, and does not harm the party.

Hopefully with a good information system at SMA N 1 Jebus can run smoothly to improve performance and results more effectively and efficiently.

Kata Kunci: demography, report, information, system

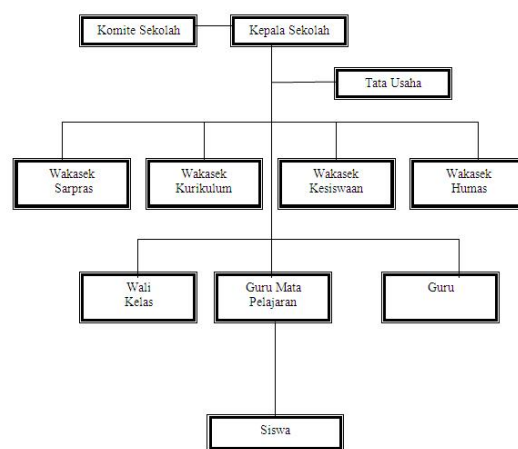
1. Tinjauan Organisasi

a. Sejarah singkat

SMAN 1 Jebus merupakan suatu lembaga pendidikan milik pemerintah dibawah naungan dinas pendidikan Bangka Barat. Awal terbentuknya SMAN 1 Jebus ini berdiri sejak tahun 1994. Selain dari pada kegiatan pembelajaran di kelas, SMAN 1 Jebus juga memberikan kesempatan kepada para siswa untuk dapat berkreasi dalam mengembangkan bakat sesuai dengan kegiatan ekstrakurikuler yang ada disekolah tersebut. Adapun macam-macam kegiatan disesuaikan dengan minat siswa itu sendiri. sampai saat ini kegiatan ekstrakurikuler yang masih aktif futsal dan sepak bola pesatnya perkembangan SMAN 1 Jebus sekarang telah membantu program pemerintah dalam bidang pendidikan.

b. Struktur organisasi

Struktur organisasi merupakan urutan kepengurusan wewenang dan tanggung jawab dalam suatu lembaga. Struktur organisasi dalam suatu lembaga mempunyai peranan penting dalam kelancaran pada suatu lembaga, karena hubungan antar unsure-unsur yang ada dan yang terkait dapat terjalin dengan baik dan rapi seta pelaksanaannya pun menjadi jelas dan teratur.



Gambar III.1
Struktur Organisasi

2. Analisa Prosedur

Prosedur yang dilakukan dalam sistem pengolahan data peserta didik, dan pengolahan nilai siswa adalah sebagai berikut :

1) Pendaftaran

Calon siswa baru mengisi formulir pendaftaran lalu menyerahkan formulir berkas persyaratan ke panitia siswa baru. Panitia siswa baru menerima formulir dan berkas persyaratan lalu mencatat ke buku pendaftaran.

2) Proses Seleksi

Calon siswa baru mengikuti ujian tertulis, lalu menyerahkan hasil ujian ke panitia siswa baru.

Panitia siswa baru menyeleksi calon siswa dengan seksama berdasarkan nilai yang diperoleh oleh calon siswa baru. Jika nilai diatas 60 maka calon siswa dinyatakan lulus. Lalu panitia siswa baru membuat pengumuman tertulis yang diserahkan ke calon siswa baru.

3) Daftar Ulang

Calon siswa baru yang lulus berhak untuk melakukan daftar ulang dengan cara mengisi formulir daftar ulang dan menyerahkan ke panitia siswa baru lalu panitia siswa baru mencatat data tersebut ke buku daftar ulang. Calon siswa yang sudah melakukan daftar ulang berarti sudah sah menjadi siswa.

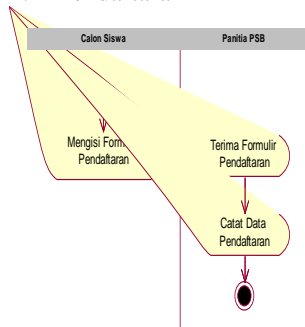
4) Pembuatan Laporan

Untuk mengetahui jumlah siswa yang telah diterima pada setiap awal tahun ajaran baru, maka panitia penerimaan siswa baru harus membuat laporan penerimaan siswa baru yang mana akan diserahkan kepada kepala sekolah.

c. Activity Diagram

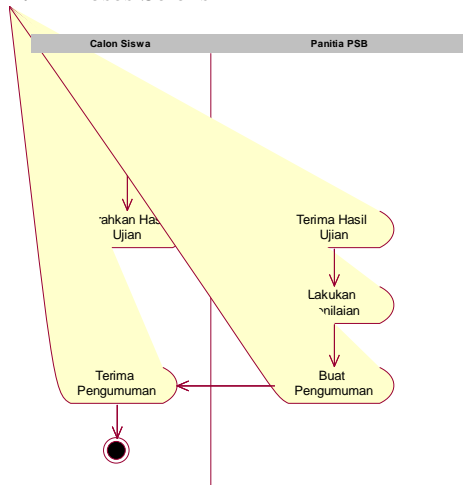
Activity diagram dibawah ini menggambarkan proses bisnis sistem berjalan yang ada pada SMAN 1 Jebus.

1. Pendaftaran



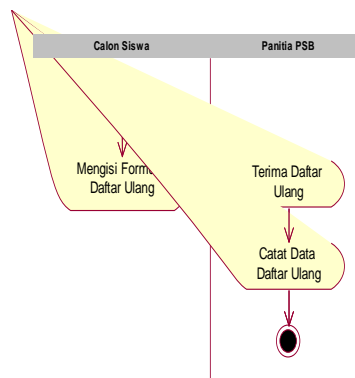
Gambar III.2 Activity Diagram Pendaftaran

2. Proses Seleksi



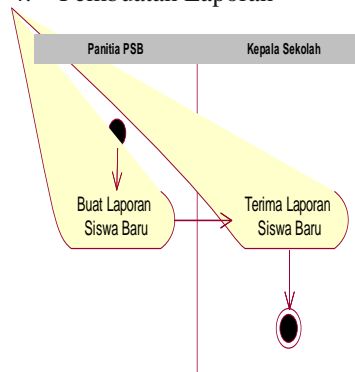
Gambar III.3 Activity Diagram Seleksi

3. Daftar Ulang



Gambar III.4 Activity Diagram Daftar Ulang

4. Pembuatan Laporan



Gambar III.5 Activity Diagram Pembuatan Laporan

d. Analisa Keluaran

Analisa keluaran adalah sistem analisa mengenai keluaran-keluaran yang dihasilkan dari sistem penerimaan siswa baru, diantaranya sebagai berikut :

- Pengumuman
- Laporan Siswa Baru

Berikut ini rincian-rincian dokumen keluaran pada sistem berjalan yang telah dianalisa :

a) Nama Keluaran : Pengumuman

Fungsi : Sebagai informasi bahwa calon siswa telah diterima

Media : Kertas

Distribusi : Calon Siswa

Rangkap : 1 (satu)

Frekuensi : Setiap awal tahun ajaran baru

Volume : 1/tahun

Format : Lihat Lampiran A-1

Keterangan : Untuk mengetahui calon siswa yang diterima jadi siswa

Hasil Analisa : Informasi yang dihasilkan cukup jelas

b) Nama Keluaran : Laporan Penerimaan siswa baru

Fungsi : Untuk informasi siswa yang telah diterima

Media : Kertas

Distribusi : Kepala sekolah

Rangkap : 2 (Dua)

Frekuensi : Setiap awal tahun ajaran baru

Volume : 1/tahun

Format : Lihat Lampiran A-2

Keterangan : Berisi ringkasan laporan siswa baru

Hasil Analisa : Cukup Baik

4. Analisa Masukan

Analisa masukan merupakan bagian dari pengumpulan informasi tentang sistem yang sedang berjalan, salah satu tujuan analisa masukan adalah memahami prosedur sistem yang sedang berjalan. Berikut ini adalah dokumendokumen masukan pada penerimaan siswa baru SMAN 1 Jebus :

a. Formulir Pendaftaran

b. Formulir Daftar Ulang

Berikut ini rincian-rincian dokumen masukan pada sistem berjalan yang telah dianalisa :

a) Nama Masukan : Formulir Pendaftaran

Sumber : Calon Siswa

Fungsi : Memuatkan data-data yang berisikan calon siswa baru

Media : Kertas

Rangkap : 1 (Satu)

Frekuensi : Setiap pendaftaran siswa baru

Volume : 75/ tahun

Format : Lampiran B-1

Keterangan : Untuk mengetahui data Calon Siswa

Hasil Analisa : Cukup baik dan sudah memenuhi syarat informasi yang dibutuhkan

b) Nama Masukan : Formulir Daftar Ulang

Sumber : Calon Siswa

Fungsi : Memuatkan data-data yang berisikan daftar ulang siswa baru

Media : Kertas

Rangkap : 1 (Satu)

Frekuensi : Setiap daftar ulang

Volume : 70/ tahun

Format : Lampiran B-2

Keterangan : Untuk mengetahui data daftar ulang

Hasil Analisa : Cukup baik dan sudah memenuhi syarat informasi yang dibutuhkan

5. Identifikasi Kebutuhan

Berdasarkan rangkuman hasil analisa dalam bentuk uraian masalah mengenai sistem yang sedang berjalan pada SMAN 1 Jebus, maka dapat diidentifikasi kekurangan yang ada, sehingga pada system mendatang membutuhkan :

a. Kebutuhan : Entry Pendaftaran

Masalah : Bentuk yang tidak terstruktur masih dalam bentuk formulir kertas kadang kala dirasa kurang jelas dalam pencatatan data calon siswa, dan sering hilang.

Usulan : Disediakkannya form pendaftaran yang berbasis web yang menginformasikan rincian data calon siswa yang mendaftar.

b. Kebutuhan : Entry Data Mata Pelajaran

Masalah : Tidak jelasnya matapelajaran yang ikut seleksi

Usulan : Disediakkannya halaman entry mata pelajaran yang berbasis web yang menginformasikan rincian data mata pelajaran

c. Kebutuhan : Login User

Masalah : Tidak ada login user

Usulan : Disediakkannya antar muka untuk login user yang memiliki hak akses kepada calon siswa setelah melakukan pendaftaran

d. Kebutuhan : Cetak Hasil Seleksi

Masalah : Penilaian untuk seleksi masuk masih dilakukan secara manual

Usulan : Disediakkannya form hasil seleksi yang berbasis web yang menginformasikan Calon siswa yang lulus seleksi

e. Kebutuhan : Entry Daftar Ulang

Masalah : Bentuk yang tidak terstruktur masih dalam bentuk form kertas, kurang jelas dalam pencatatan data daftar ulang.

Usulan : Disediakkannya form daftar ulang yang berbasis web yang menginformasikan calon siswa yang mendaftar ulang

f. Kebutuhan : Entry Data Siswa

Masalah : Bentuk yang tidak terstruktur masih dalam bentuk form kertas, kurang jelas dalam pencatatan data siswa.

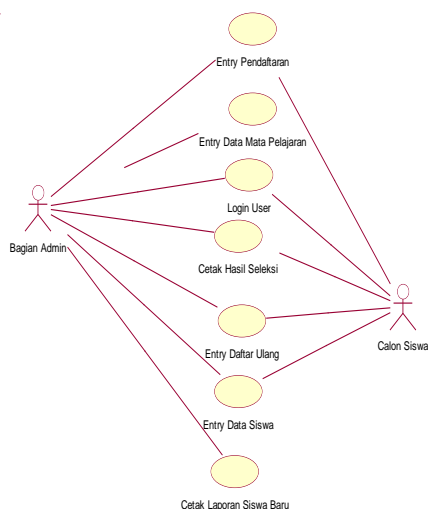
Usulan : Disediakkannya form biaya yang berbasis web yang menginformasikan data siswa

g. Kebutuhan : Laporan Siswa Baru

Masalah : Bentuk bentuk masih berupa kertas, kurang jelas dalam pencatatan Laporan siswa

Usulan : Disediakkannya informasi mengenai data Laporan siswa baru untuk mengetahui siswa yang masuk dalam setahun.

5. Use case Diagram



Gambar III.6 Use Case Diagram

6. Deskripsi Use Case

a. Use Case : Entry Pendaftaran

Actor : Calon Siswa

Deskripsi :

- 1) Calon Siswa Baru membuka website SMAN 1 Jebus
- 2) Calon Siswa Baru mengklik Entry Pendaftaran
- 3) Calon Siswa Baru menginput data calon siswa ke form pendaftaran
- 4) Jika calon siswa ingin benar-benar mendaftar klik simpan
- 5) Jika data sudah tersimpan kemudian calon siswa ingin merubah data maka klik tombol ubah
- 6) Jika calon siswa ingin menghapus data klik tombol hapus
- 7) Jika ingin membatalkan maka klik tombol batal
- 8) Jika calon siswa ingin keluar dari form entry pendaftaran maka kliklogout

b. Use Case : Entry Data Mata Pelajaran

Actor : Bagian Admin

Deskripsi :

- 1) Bagian Admin Baru mengklik Entry data Mata Pelajaran
- 2) Bagian Admin menginput data mata pelajaran
- 3) Jika bagian admin ingin benar-benar mendaftar klik simpan
- 4) Jika data sudah tersimpan kemudian admin ingin merubah data maka klik tombol ubah
- 5) Jika bagian admin ingin menghapus data klik tombol hapus
- 6) Jika ingin membatalkan maka klik tombol batal
- 7) Jika bagian admin ingin keluar dari form mata pelajaran maka klik keluar

c. Use Case : Login User

Actor : Calon Siswa

Deskripsi :

- 1) Calon Siswa Baru membuka website SMAN 1 Jebus
- 2) Calon Siswa Baru mengklik Login
- 3) Jika ingin login calon siswa mengklik tombol login
- 4) Jika ingin membatalkan login calon siswa mengklik tombol cancel
- 5) Jika calon siswa ingin keluar dari form login maka klik logout

d. Use Case : Cetak Hasil Seleksi

Actor : Bagian Admin

Deskripsi :

- 1) Bagian Admin mengklik Cetak Hasil Seleksi
- 2) Bagian Admin memilih No. pendaftar
- 3) Lalu bagian admin menginput nilai hasil seleksi dari calon siswa
- 4) Jika bagian admin ingin mencetak hasil seleksi klik tombol cetak
- 5) Jika bagian admin ingin membatalkan klik batal
- 6) Jika bagian admin ingin keluar dari cetak hasil seleksi maka klik Logout

e. Use Case : Entry Daftar Ulang

Actor : Calon Siswa

Deskripsi :

- 1) Calon Siswa Baru membuka website SMAN 1 Jebus
- 2) Calon Siswa melakukan Login
- 3) Calon siswa mengklik Entry Daftar Ulang
- 4) Calon Siswa menginput Data Daftar Ulang
- 5) Jika calon siswa ingin benar-benar mendaftar ulang klik simpan
- 6) Jika calon siswa ingin membatalkan klik batal
- 7) Jika calon siswa ingin keluar dari form daftar ulang maka klik logout

f. Use Case : Entry Data Siswa

Actor : Bagian Admin

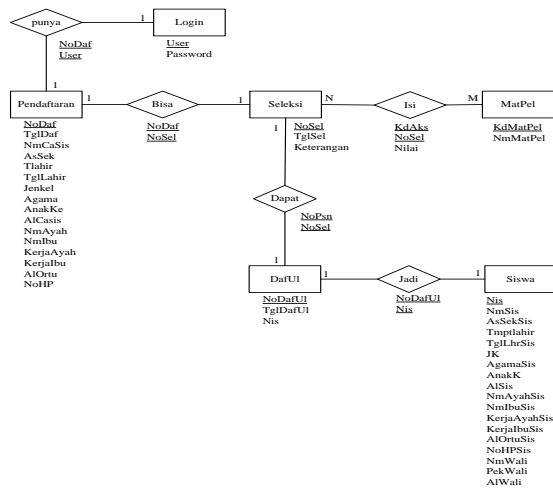
Deskripsi :

- 1) Calon Siswa Baru membuka website SMAN 1 Jebus
- 2) Calon Siswa melakukan Login
- 3) Calon Siswa Baru mengklik Entry Data Siswa
- 4) Calon Siswa Baru menginput data siswa ke form data
- 5) Jika calon siswa ingin benar-benar mendaftar klik Simpan
- 6) Jika ingin membatalkan maka klik tombol batal
- 7) Jika calon siswa ingin keluar dari form Entry Data Siswa maka klik logout

- g. Use Case : Cetak Laporan Siswa Baru
 Actor : Bagian Admin
 Deskripsi :
 1) Bagian Admin mengklik Cetak Laporan Siswa Baru
 2) Bagian Admin memilih tanggal awal dan tanggal akhir
 3) Jika ingin mencetak klik tombol cetak
 4) Jika bagian admin ingin keluar dari form cetak laporan siswa maka klik logout

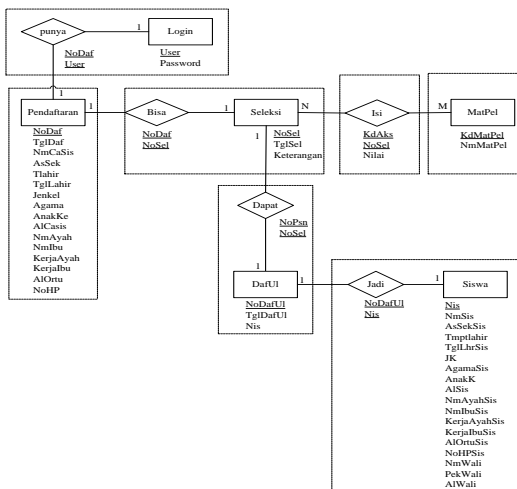
7. Rancangan Basis Data

a. Entity Relationship Diagram



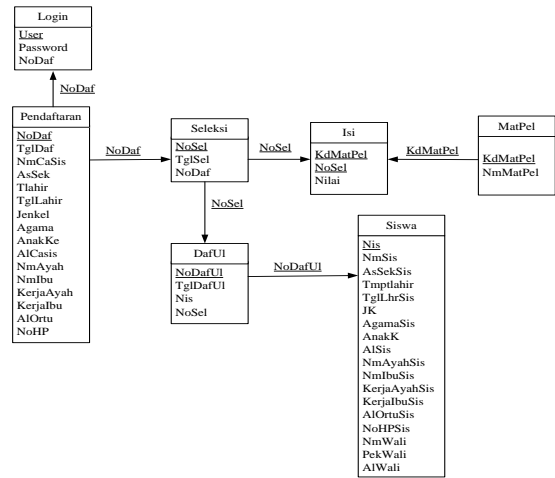
Gambar III.7
 Entity Relationship Diagram

b. Transformasi Diagram ER ke Logical Record Structure



Gambar III.8
 Transformasi Diagram ER ke Logical Record Structure

c. Logical Record Structure (LRS)



Gambar III.9

Logical Record Structure (LRS)

d. Tabel

1. Pendaftaran

NoDaf	TglDaf	NmCaSis	AsSek	Tlahir	TglLahir	Jenkel	Aga
af		sis	ek	ir	hir	el	ma
PK							

AnankKe	AIca	NmA	NmI	KerjaA	KerjaI	AIO	NoHP
Ke	sis	yah	bu	yah	Ibu	rtu	HP

Tabel III.1

Tabel Pendaftaran

2. MatPel

KdMatPel	NmMatPel
PK	

Tabel III.2

Tabel MatPel

3. Login

User	Password	NoDaf
PK		FK

Tabel III.3

Tabel MatPel

4. Seleksi

NoSel	TglSel	NoDaf
PK		FK

Tabel III.4

Tabel Seleksi

5. Isi

KdMatPel	NoSel	Nilai
FK	FK	
PK		

Tabel III.5

Tabel Isi

6. DafUI

NoDafUI	TglDafUI	NoSel
PK		FK

Tabel III.6

Tabel DafUI

7. Siswa

Ni s	NmCas is	AsSe kSis	Tmptla hir	TglLhrSi s	JK	AgamaSis
P K						

Anak K	Al Sis	NmAyah Sis	NmIbuSi s	KerjaA yahSis	KerjalbuSis

AlOrtuSis	NoHpSis	NmWali	PekWali	AlWali

Tabel III.7

Tabel Siswa

a. Spesifikasi Basis Data

- 1) Nama File : Pendaftaran
Media : Harddisk
Isi : Data Pendaftaran
Primary Key : NoDaf
Panjang Record : 300 Byte
Jumlah Record : 240 Record
Struktur : -
- 2) Nama File : MatPel
Media : Harddisk
Isi : Data MatPel
Primary Key : KdMatPel
Panjang Record : 18 Byte
Jumlah Record : 20 Record
Struktur : -
- 3) Nama File : Login
Media : Harddisk
Isi : Data Login
Primary Key : User
Panjang Record : 18 Byte
Jumlah Record : 240 Record
Struktur : -
- 4) Nama File : Seleksi
Media : Harddisk
Isi : Data Seleksi
Primary Key : NoSel

	Panjang Record	: 18 Byte
	Jumlah Record	: 230 Record
	Struktur	: -
5)	Nama File	: Isi
	Media	: Harddisk
	Isi	: Data Isi
	Primary Key	: NoSel+ KdmatPel
	Panjang Record	: 18 Byte
	Jumlah Record	: 14000 Record
	Struktur	: -
6)	Nama File	: DafUl
	Media	: Harddisk
	Isi	: Data Daftar Ulang
	Primary Key	: NoDaf
	Panjang Record	: 18 Byte
	Jumlah Record	: 200 Record
	Struktur	: -
7)	Nama File	: Siswa
	Media	: Harddisk
	Isi	: Data Siswa
	Primary Key	: Nis
	Panjang Record	: 382 Byte
	Jumlah Record	: 200 Record
	Struktur	: -

2)	Nama Keluaran	: Laporan Siswa Baru
	Fungsi	: Sebagai informasi data siswa yang telah diterima
	Media	: Kertas
	Distribusi	: Kepala Sekolah
	Rangkap	: 2 (dua)
	Frekuensi	: Tahunan
	Volume	: 1/tahun
	Format	: Lihat Lampiran C-2
	Keterangan	: Untuk mengetahui data siswa yang diterima

b. Rancangan Masukan

1)	Nama Masukan	: Pendaftaran
	Sumber	: Calon Siswa
	Fungsi	: Sebagai masukan untuk menginput data pendaftaran
	Media	: Kertas
	Rangkap	: 1 (satu)
	Frekuensi	: Setiap ada pertambahan/ perubahan pendaftaran
	Volume	: 240/tahun
	Format	: Lihat Lampiran D-1
	Keterangan	: untuk menginput data pendaftaran
2)	Nama Masukan	: Data Mata pelajaran
	Sumber	: Kepala Sekolah
	Fungsi	: materi untuk seleksi
	Media	: Kertas
	Rangkap	: 1 (satu)
	Frekuensi	: Setiap ada pertambahan/p erubahan Mata pelajaran
	Volume	: 12/tahun
	Format	: Lihat Lampiran D-2

8. Rancangan Antar Muka

a. Rancangan Keluaran

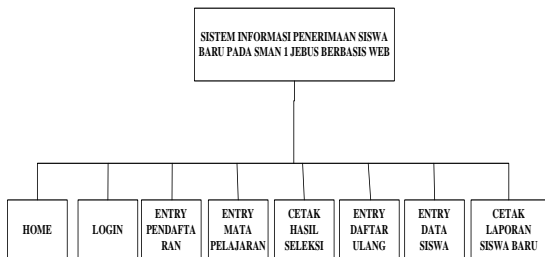
Rancangan keluaran ini dimaksudkan untuk memberi gambaran mengenai keluaran dari Sistem Informasi Penjualan Tunai yang diusulkan. Data yang telah diolah menjadi informasi penjualan tunai ini memiliki berbagai keluaran sesuai dengan penggunaan sistem.

Adapun keluaran-keluaran yang dihasilkan tersebut adalah :

1)	Nama Keluaran	: Hasil seleksi
	Fungsi	: Sebagai informasi lulus seleksi
	Media	: Kertas
	Distribusi	: Siswa
	Rangkap	: 1 (satu)
	Frekuensi	: Tahunan
	Volume	: 1/tahun
	Format	: Lihat Lampiran C-1
	Keterangan	: Untuk mengetahui siswa yang lulus seleksi

Keterangan : untuk menginput data mata pelajaran

c. Rancangan Dialog Layar
 1. Struktur Tampilan
 a. Halaman Web



Gambar III.10 Struktur Tampilan

2. Rancangan Layar
 a. Rancangan Layar Halaman Home

SMAN 1 JEBUS	
HOME	SELAMAT DATANG Silahkan Klik menu pilihan yang ada disebelah kiri untuk mengelolah konten website
LOGIN	
ENTRY PENDAFTARAN	
ENTRY MATA PELAJARAN	
CETAK HASIL SELEKSI	
ENTRY DAFTAR ULANG	
ENTRY DATA SISWA	
CETAK LAPORAN SISWA BARU	
INFORMASI	
LOG OUT	
www.sman1jebus.co.id	

Gambar III.11 Rancangan Layar Halaman Home

b. Rancangan Layar Halaman Login

SMAN 1 JEBUS	
HOME	LOGIN Untuk bisa login harus melakukan entry pendaftaran terlebih dahulu
LOGIN	
ENTRY PENDAFTARAN	
ENTRY MATA PELAJARAN	
CETAK HASIL SELEKSI	
ENTRY DAFTAR ULANG	
ENTRY DATA SISWA	
CETAK LAPORAN SISWA BARU	
INFORMASI	
LOG OUT	
www.sman1jebus.co.id	

User:

Password:

Gambar III.12 Rancangan Layar Halaman Login

c. Rancangan Layar Halaman Entry Pendaftaran

SMAN 1 JEBUS		
HOME	ENTRY PENDAFTARAN Input Data dengan benar...	
LOGIN		
ENTRY PENDAFTARAN		
ENTRY MATA PELAJARAN		
CETAK HASIL SELEKSI		
ENTRY DAFTAR ULANG		
ENTRY DATA SISWA		
CETAK LAPORAN SISWA BARU		
INFORMASI		
LOG OUT		
www.sman1jebus.co.id		

No. Daftar:

Tgl. Daftar:

Nama Calon:

Asal Sekolah:

Tempat Lahir:

Tgl. Lahir:

Jenis Kelamin:

Agama:

Anak Ke:

Alamat:

Nama Ayah:

Nama Ibu:

Pekerjaan Ayah:

Pekerjaan Ibu:

Alamat Ortu:

No Handphone:

User:

Password:

Ketik dengan kata sama:

Gambar III.13 Rancangan Layar Halaman Entry Pendaftaran

d. Rancangan Layar Halaman Mata Pelajaran

SMAN 1 JEBUS	
HOME	ENTRY MATA PELAJARAN Input Data dengan benar...
LOGIN	
ENTRY PENDAFTARAN	
ENTRY MATA PELAJARAN	
CETAK HASIL SELEKSI	
ENTRY DAFTAR ULANG	
ENTRY DATA SISWA	
CETAK LAPORAN SISWA BARU	
INFORMASI	
LOG OUT	
www.sman1jebus.co.id	

Kode Mata Pelajaran:

Nama Mata Pelajaran:

Gambar III.14 Rancangan Layar Halaman Mata Pelajaran

e. Rancangan Layar Halaman Cetak Hasil Seleksi

Gambar III.15
 Rancangan Layar Halaman Cetak Hasil Seleksi

h. Rancangan Layar Halaman Cetak Laporan Siswa Baru

Gambar III.18
 Rancangan Layar Halaman Cetak Laporan Siswa

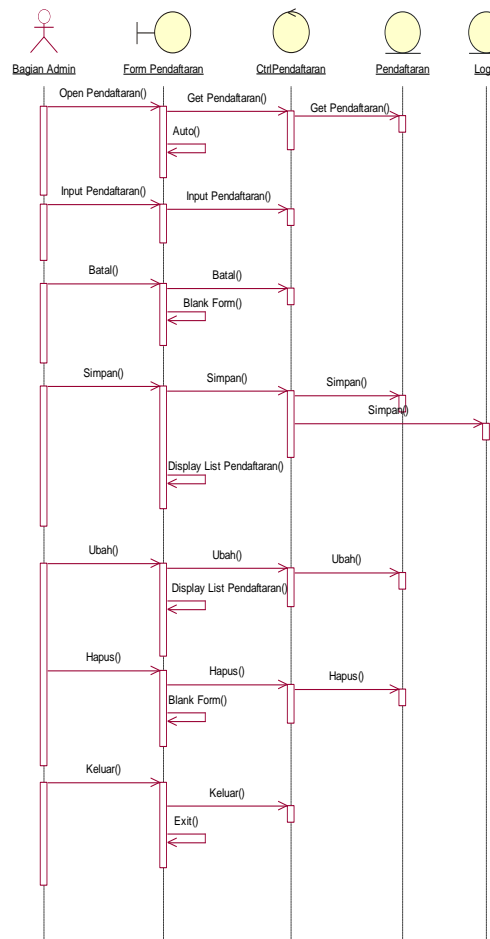
f. Rancangan Layar Halaman Entry Daftar Ulang

Gambar III.16
 Rancangan Layar Halaman Entry Daftar Ulang

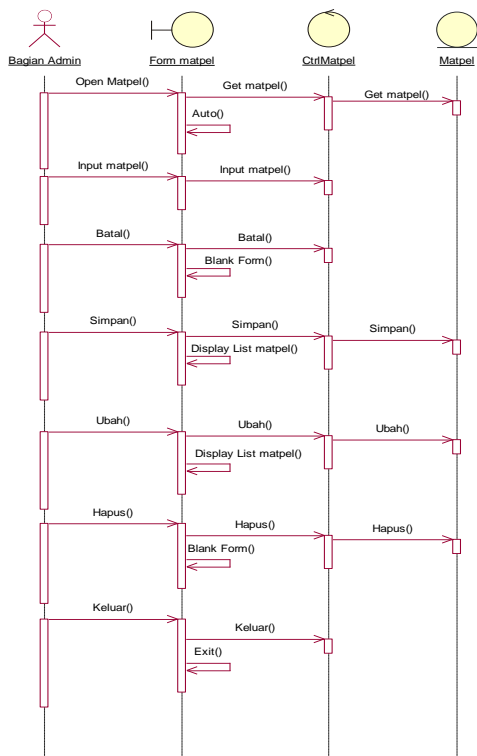
g. Rancangan Layar Halaman Entry Data Siswa

Gambar III.17
 Rancangan Layar Halaman Entry Data Siswa

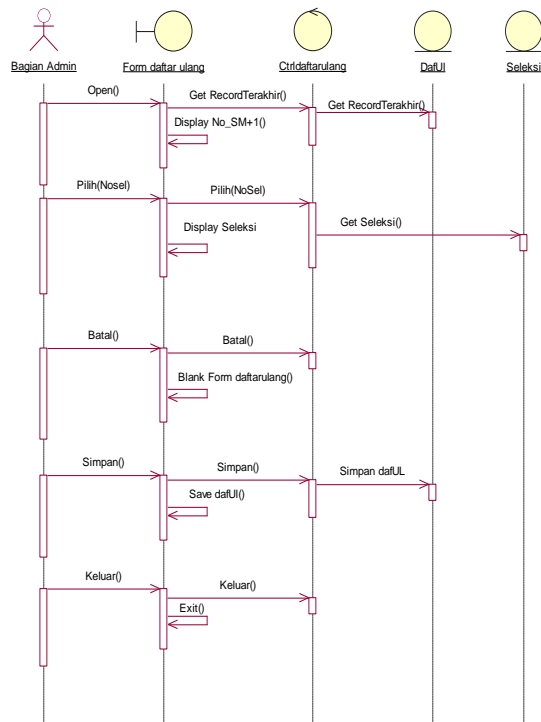
d. Sequence Diagram



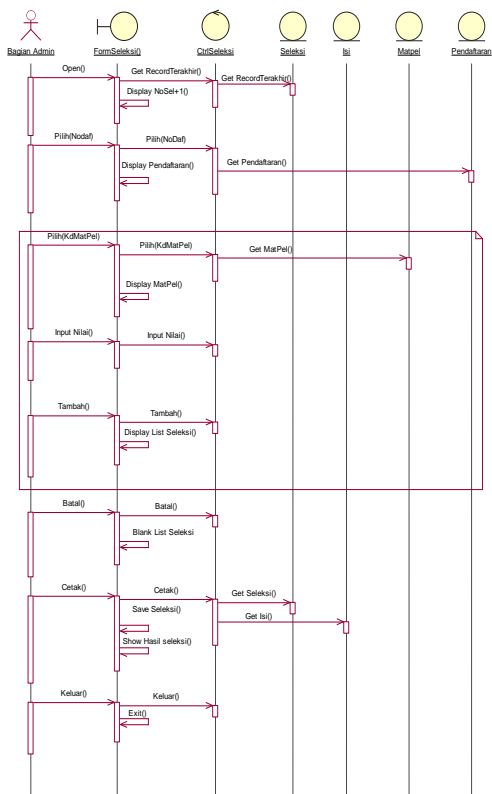
Gambar III.19 Sequence Diagram Pendaftaran



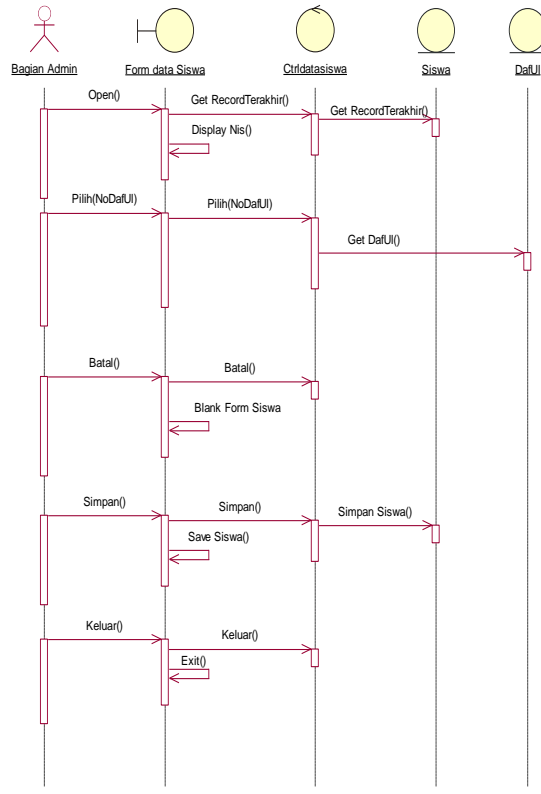
Gambar III.20 Sequence Diagram Entry Data Mata Pelajaran



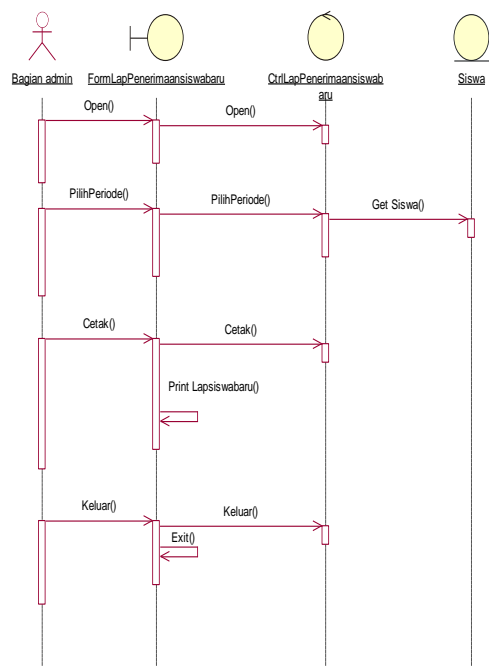
Gambar III.22 Sequence Diagram Entry Daftar Ulang



Gambar III.21 Sequence Diagram Cetak Hasil Seleksi

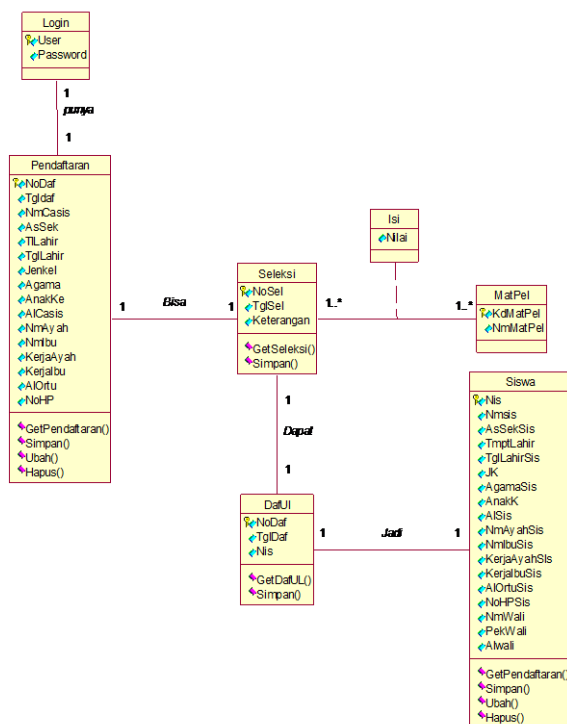


Gambar III.23 Sequence Diagram Entry Data Siswa



Gambar III.24 Sequence Diagram Cetak Laporan Siswa Baru

9. Rancangan Class Diagram (Entity Class)



Gambar III.25 Rancangan Class Diagram

Pengaturan Waktu

Dari tahap tahap kegiatan yang sudah dilakukan, maka perlu diatur waktu pengerjaan kegiatan agar hasil yang dikerjakan sesuai dengan waktu yang sudah ditentukan dan juga tidak terjadi pemborosan sumber daya.

1) Pengaturan waktu

No	Nama Kegiatan	Durasi/waktu Kegiatan									
		Okt-12			Nop-12			Des-12			
		2	9	16	26	30	3	10	17	21	28
1	Perencanaan										
	a. Menentukan objek penelitian										
	b. Persetujuan kedua belah pihak										
	c. Survey dan wawancara										
	d. Pengumpulan dokumen										
	e. Pengumpulan bahan pustaka										
2	Analisis										
	a. Analisis Sistem berjalan										
	b. Analisis Kebutuhan Sistem										
	c. Analisis Dokumen										
3	Perancangan										
	a. Perancangan Basis Data										
	b. Perancangan Antar muka										

No	Nama Kegiatan	Durasi/waktu Kegiatan														
		Nop-12		Des-12		Jan-12			Feb-13							
		15	29	1	29	14	18	21	3	4	7	11	13	14	16	23
4	Implementasi															
	a. Pembuatan sistem															
	b. Uji kemampuan sistem															
	c. Evaluasi input yang digunakan															
	d. Evaluasi proses yang digunakan															
	e. Evaluasi Prosedur yang digunakan															
	f. Evaluasi Output Sistem															
	g. Sidang Skripsi															

2) Pengaturan Biaya

Biaya yang dibutuhkan untuk membangun Sistem Informasi penerimaan siswa baru pada SMAN 1 Jebus adalah sebagai berikut :

KETERANGAN BIAYA YANG DIPERLUKAN		
Pembelian Perangkat Keras		
1	Komputer Inter(R)Core(TM)i3-2100 CPU @ 3.10 Ghz	Rp. 5.000.000
2	Printer Epson L200	Rp. 2.000.000
Pembelian Perangkat Lunak		
1.	SO XP professional OEM SP2	Rp. 1.250.000
2.	Office 2007 Professional	Rp. 3.000.000
3.	Kaspersky Internet Security 2013	Rp. 700.000
4.	Visual Basic 2008	Rp. 1.000.000
5.	Rational Rose	Rp. 2.500.000
SDM		
1	Biaya Gaji Sistem Analis	3.000.000 X 3 Bln Rp. 9.000.000
2	Biaya Gaji Programer	4.250.000 X 3 Bln Rp. 12.750.000

3	Biaya Pelatihan Sistem	750.000 X 3 Hari	Rp. 2.250.000
Total Keseluruhan			Rp. 24.450.000

3. Kesimpulan dan Saran

Kesimpulan

Setelah Melakukan riset pada SMAN 1 Jebus dan melakukan perbandingan antara sistem yang berjalan dengan sistem yang dirancang atau diusulkan, penulis dapat menarik kesimpulan bahwa:

- Dengan sistem yang terkomputerisasi maka dapat mengurangi kesalahan pencatatan dan perhitungan yang dilakukan oleh manusia (*human error*), jika dibandingkan dengan sistem manual, serta keamanan data lebih terjamin.
- Pengolahan data pada sistem yang diusulkan lebih terjamin kebenarannya, karena adanya pengontrolan yang lebih baik dan data yang masuk telah diperiksa terlebih dahulu kebenarannya.
- Kesulitan-kesulitan dalam pembuatan laporan dengan sistem yang sebelumnya, dapat dipermudah dan dipercepat dengan sistem yang diusulkan.
- Dengan seiring kemajuan teknologi komputer dan informasi serta telah tersedia komponen-komponen yang menunjang pemakaian teknologi tersebut, maka sangatlah tepat jika SMAN 1 Jebus menggunakan sistem ini untuk mempermudah proses kinerja suatu sistem sehingga akan memberikan keuntungan dan kemudahan bagi sarana pendidikan.

Saran

Sehubungan dengan hal - hal tersebut di atas, untuk dapat meningkatkan keberhasilan sistem informasi Penerimaan Siswa Baru pada SMAN 1 Jebus, maka langkah yang diperlukan dalam membangun sistem komputerisasi ini sangatlah penting, untuk kemudahan proses penerimaan siswa baru di masa sekarang dan di masa yang akan datang.

Maka berikut adalah beberapa saran agar program dapat berjalan lebih efektif :

- Tersedianya Sumber Daya Manusia yang dapat mengoperasikan sistem ini agar dapat berjalan sebagaimana yang diharapkan.
- Di beri pelatihan dan pendidikan mengenai sistem komputer, bagaimana cara menggunakannya kepada panitia Penerimaan siswa baru di SMAN 1, tersebut serta koordinasi dan kerja sama yang baik antar bagian penerimaan siswa baru.
- Melakukan perawatan terhadap komputer baik untuk perangkat fisik maupun perangkat lunaknya. Sehingga komputer dapat beroperasi

dengan baik sehingga menghasilkan apa yang diharapkan sebelumnya.

- Perlu adanya *back up* data guna mencegah hal-hal yang tidak diinginkan.

Daftar Pustaka

- [1] Al Fatta, Hanif. 2007 Analisa dan Perancangan Sistem Informasi. Yogyakarta : Andi
- [2] David, Gordon B 2002, Kerangka Dasar Sistem Informasi Manajemen. Jakarta : DDM
- [3] Fathansyah, 2007 Komputer Basis Data. Bandung : Informatika
- [4] Firdaus, 2007 PHP & MySQL dengan dreamweaver .Palembang.Penerbit Maxicom
- [5] Fowler, Martin. 2005 Panduan Singkat Bahasa Pemodelan Objek Standat. Yogyakarta : Andi
- [6] Mcleod Jr Raymond. 2002. Sistem Informasi Manajemen. Jakarta
- [7] Mulyanta dan Leong, marlom 2009. Tutorial Membangun Multimedia Interaktif Media Pembelajaran. Yogyakarta : Universitas Alam Jaya Yogyakarta
- [8] Yogyakarta : Universitas Alam Jaya Yogyakarta
- [9] Nugroho, Adi 2002. Analisa dan Perancangan Sistem Informasi dengan Metodologi dan Berorientasi Objek. Bandung : Informatika
- [10] Simarmata, Janner. 2009. Pengertian Web sebagai Sistem Dengan Informasi pada Server. Yogyakarta : Andi
- [11] Suhendar, A dan Hariman 6. 2002. Visual Modelling Menggunakan UML dan Rational Rose. Bandung : Informatika
- [12] Sutabri, Tata. 2002. Model Sebuah Sistem Berupa Input, Proses dan Output. Yogyakarta : Andi